

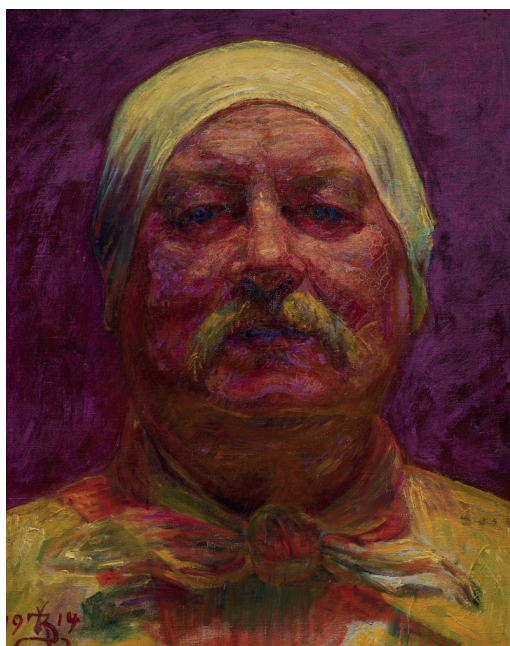
# Lærerintroduktion til **QUEER ZAHRTMANN**

**Et tværfagligt undervisningsmateriale om kunst, køn, seksualitet og identitet med udgangspunkt i den danske maler Kristian Zahrtmann**

**STX OG HF**

Med relevans for fagene dansk, billedkunst, historie, samfundsfag og oldtidskundskab samt tværfaglige forløb





Selvportræt en face. Lampelys, 1914  
 Statens Museum for Kunst  
 Foto: © SMK Foto/Jakob Skou-Hansen

## INDHOLD

Introduktion til undervisningsmaterialet	2
Kort om udstillingen, de tre museer og LGBT Danmark	4
Faglige mål	5
Litteraturforslag	7

Queer Zahrtmann, lærervejledning  
 © Den Hirschsprungske Samling, Ribe Kunstmuseum og Fuglsang Kunstmuseum, 2019

Undervisningsmaterialet er udarbejdet af de tre museer i samarbejde med LGBT Danmark og undervisere i gymnasieskolen

*Indhold:*  
 Rikke Zinck Jensen og Andreas Beck Kronborg

*Ansvars- og ophavsretshavende redaktør:*  
 Rikke Zinck Jensen

*Grafisk tilrettelæggelse:*  
 Janne Hiort

Materialet kan frit kopieres til ikke-kommercielt undervisningsbrug med angivelse af kilde

Materialet er støttet af 15. Juni Fonden, Arne V. Schleschs Fond, Augustinus Fonden, Beckett-Fonden, Bestles Fond, Bikubenfonden, Dronning Margrethe og Prins Henriks Fond, Knud Højgaards Fond, Lemvig-Müller Fonden og Oticon Fonden

*Forsidefoto:*  
 Kristian Zahrtmann: *Adam i Paradis*, 1914. Privateje  
 Foto: Ole Akhøj

## KÆRE UNDERVISER

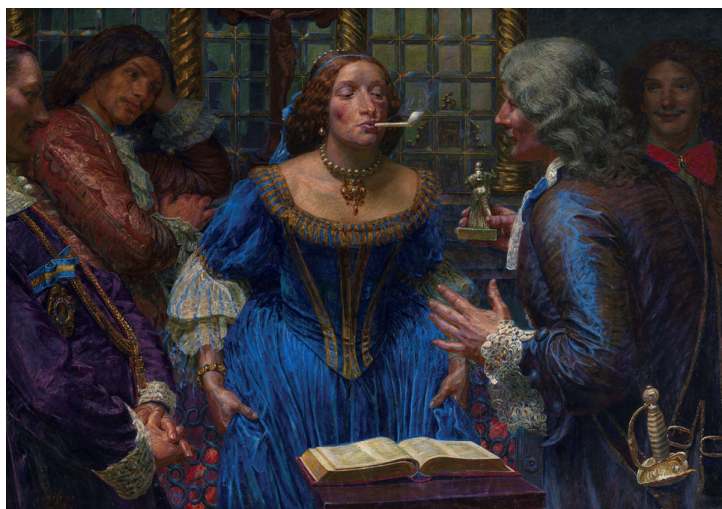
### OM MATERIALET

Dette undervisningsmateriale er udviklet af Den Hirschsprungske Samling, Ribe Kunstmuseum og Fuglsang Kunstmuseum i tæt samarbejde med LGBT Danmark og undervisere i gymnasieskolen. I materialet anvendes Kristian Zahrtmanns (1843-1917) visuelt appellerende og udfordrende kunstværker som indgangsvinkel til samtaler, debat og refleksion over kunst, køn, seksualitet og identitet i et historisk og nutidigt perspektiv.

Materialet er udviklet i forbindelse med særudstillingen *Kristian Zahrtmann. Queer, kunst og lidenskab*, der vises på de tre museer i perioden maj 2019 - maj 2020. Det kan anvendes før, under og efter et udstillingsbesøg og består af seks tematiske forløb, som kan afvikles selvstændigt eller som ét større samlet forløb. Hvert tema indeholder kortere og længere baggrundstekster, der med fordel kan gennemgås fælles i klassen. Eleverne kan også deles op i mindre grupper, der arbejder med teksterne for derefter at fremlægge indholdet for hinanden. Under hvert tema er der opstillet en række arbejds- og diskussionsspørgsmål, der kan besvares selvstændigt, parvis, i grupper eller fælles i klassen. Fra museernes hjemmesider kan du downloade en PowerPoint-fil med gengivelser af de omtalte værker, som du kan bruge i forbindelse med arbejdet med materialet.

### EN QUEER KUNSTNER

Materialet sætter fokus på Kristian Zahrtmanns liv og kunst i forhold til det nutidige begreb *queer*. Ordet *queer* kommer fra engelsk og kan oversættes til 'skævt' på dansk. *Queer* kan både være noget, man gør, og noget, man er. Begrebet kan bruges til at beskrive handlinger, der udfordrer herskende forestillinger om køn og seksualitet. Det kan også være en fællesbetegnelse for personer, der ikke ser sig selv i forlængelse af samfundets normer for køn og identitet. *Queer* åbner op for, at identiteter kan være mere flydende og individuelle end de typiske 'identitetskasser', vi normalt putter os selv og hinanden i. I materialet anvendes *queer*-begrebet til at pege på det uventede og udfordrende i Zahrtmanns farverige kunst. Det gælder hans blik for smukke mænd og stærke kvinder såvel som hans iøjnefaldende selvportrætter.



*Dronning Kristina i Palazzo Corsini*, 1908  
Statens Museum for Kunst  
[www.smk.dk](http://www.smk.dk), public domain

Dronning Kristina af Sverige (1626-1689) har længe været et forbillede for *queer* personer. Hun sagde farvel til tronen i Stockholm og flyttede til Rom for at leve et liv på egne præmisser. Dronning Kristina var smuk og lærd og kendt for at gå i mandetøj. Der gik også rygter om, at hun havde elskere af begge køn. I maleriet ser vi dronningen i sit romerske palads rygende på en kridtpibe, mens hun løfter op i kjolen for at varme sin bagdel ved kaminen. På Zahrtmanns tid var uligheden mellem kønnene, herunder synet på mandlig og kvindelig seksualitet, til stor debat. Billedet kan siges at repræsentere tidens nye selvstændige og frigjorte kvindetype.

Zahrtmann havde stor succes med at leve og male 'skævt' i forhold til datidens normer for køn og seksualitet. I flere af sine mindre kendte malerier præsenterer han et udfordrende og utraditionelt blik på mænd, kvinder og kønsroller. Mod slutningen af sit liv malede og udstillede han sågar en række erotiske billeder af mænd, der forargede mere direkte. Zahrtmann forblev ugift hele sit liv, og han udtalte sig aldrig om sin egen seksualitet. Han var meget bevidst om, hvordan han så ud i andres øjne, og på sine ældre dage eksperimenterede han med sit eget selv billede i talrige selvportrætter. Gennem sit tøj, hjemmets indretning og sin farvestrålende kunst præsenterede Zahrtmann sig som en kunstner, der levede og handlede anderledes end majoriteten.

### KØN OG SEKSUALITET FRA 1800-TALLET TIL I DAG

I materialet sættes udvalgte værker fra Zahrtmanns hånd i relation til dels den kontekst, kunstneren levede i, dels elevernes nutid. Værkerne anvendes som eksempler på, hvordan kunstværker kan kritisere herskende normer og sætte følelser og sanser i gang – også lang tid



Sokrates og Alkibiades, 1911  
Statens Museum for Kunst  
Foto: © SMK Foto/Jakob Skou-Hansen

Den gamle filosof Sokrates sidder med en guldskulptur i hånden, mens den unge Alkibiades ser optaget på ham. I antikkens Grækenland var mandlig homoseksualitet anset som noget, der kunne føre til den højeste indsigt. Helt anderledes var det på Zahrtmanns tid, hvor homoseksualitet var ulovligt og sygeliggjort. I maleriet har Zahrtmann anvendt en fortidig situation til at kommentere på sin egen samtid. Manden, som stod model til Alkibiades, var nemlig en af de homoseksuelle mænd, der blev retsforfulgt under Den store Sædelighedssag i årene 1906-07.

#### EMNEORD:

**Kunst, køn, identitet, selvscenesættelse, selvportrætter, selfies, sociale medier, normer, normkritik, queer, homoseksualitet, Den store Sædelighedssag, Sædelighedsfejden, 1800-tallet, 1900-tallet.**

efter kunstnerens død. I materialet undersøger eleverne, hvordan Zahrtmanns kunstværker taler ind i samfundsdebatter og mimer eller udfordrer den måde, vi tænker og tidligere har tænkt på os selv og hinanden.

Materialet fokuserer især på, hvordan opfattelsen af køn og seksualitet har ændret sig fra Zahrtmanns levetid til i dag. Det præsenterer således køn og seksualitet som kategorier, der hele tiden er under forandring. I materialet tjener Kristian Zahrtmanns kunstværker som eksempler på, hvordan der også før i tiden har været mennesker, som har oplevet deres køn på en anderledes måde end majoriteten, og som har brudt med normerne for køn og seksualitet. Eleverne kan bl.a. undersøge, hvordan en række særlige seksuelle praksisser har været underlagt tabuisering, nedgørelse og juridiske/moralske restriktioner omkring år 1900. Et primært fokusområde er kriminaliseringen af homoseksuelle mænd, der bl.a. fandt udtryk i Den store Sædelighedssag i 1906-07, hvor en række homoseksuelle mænd blev retsforfulgt og fængslet. Et andet fokuspunkt er kvindebevægelsen, der fra 1870'erne og frem kæmpede for social og juridisk ligestilling mellem kønnene. I den forbindelse inddrages Sædelighedsfejden i 1880'erne, hvor samfundets seksualmoral blev genstand for stor offentlig debat. I materialet inviteres eleverne til at reflektere over, hvorvidt nogle normer og kønsroller fra Zahrtmanns tid stadig gør sig gældende i dag.

### IDENTITET OG SELVSCENESÆTTELSE

I materialet kan eleverne også arbejde med temaerne identitet og selvscenesættelse. Identitetsdannelsen betragtes fra en historisk synsvinkel, der viser, hvordan det siden 1800-tallet i stigende grad har været nødvendigt konstant at genskabe sin identitet. Hvor identitet tidligere blev dannet ud fra traditionen, det nære miljø og den sociale klasse, man var født ind i, er identitet i dag en størrelse, som aldrig vil kunne etableres endeligt, bl.a. fordi vores sociale og kulturelle omstændigheder konstant ændres. Samtidig oplever vi i dag en stærk individualisering, der bl.a. viser sig på de sociale medier, hvor vi iscenesætter og eksperimenterer med vores egen identitet, bl.a. via selfies. Materialet inviterer eleverne til at reflektere over, hvad den teknologiske udvikling og de sociale medier har betydet for unges identitetsdannelse i dag.

### ET DANNELSESMÆSSIGT FORMÅL

Materialet tjener i høj grad et dannelsesmæssigt formål. I arbejdet med afdækning af Kristian Zahrtmanns værkers betydning udvikles elevernes kritisk-analytiske sans og perspektiv på verden og dem selv. De vil gennem undersøgelsen af Zahrtmanns værker se eksempler på, at mennesker i tidligere tider har haft samme problemer, forestillinger og oplevelser som dem selv – men også helt andre. Elevernes identitetsdannelse står således centralt, og materialet hjælper eleverne med at orientere sig og handle i et moderne, demokratisk, mangfoldigt og inkluderende dansk samfund.

Materialet er tilrettelagt på en sådan måde, at der er plads til flerstemighed og en mangfoldighed af perspektiver på kunstværkerne, og hvordan de kan opleves, anvendes og fortolkes. Det giver mulighed for, at eleven kan udvikle sig og lære i fællesskab med andre og samtidig bringe individuelle kompetencer i spil.

## OM UDS STILLINGEN

*Kristian Zahrtmann. Queer, Kunst og Lidenskab* er en nyskabende udstilling, der med udgangspunkt i Kristian Zahrtmanns værker tager fat i vigtige debatter om køn og identitet. Udstillingen kaster et nyt blik på Zahrtmanns visuelt appellerende og udfordrende kunstværker af mænd, kvinder og sig selv ved at introducere Zahrtmann som queer kunstner på kant med normerne og 'den gode smag'. Information om undervisningsforløb, herunder pris og booking, findes på de respektive museers hjemmesider.

### UDSTILLINGS PERIODER

Ribe Kunstmuseum: 17. maj - 1. september 2019

Fuglsang Kunstmuseum: 20. september 2019 - 5. januar 2020

Den Hirschsprungske Samling: 5. februar - 10. maj 2020



### OM RIBE KUNSTMUSEUM

Ribe Kunstmuseum blev grundlagt i 1891 og har til huse i en fredet museumsbygning ved Ribe Å, der oprindeligt var privatbolig for en af byens spidser, industrimanden Balthazar Giørtz. Museet huser en unik og repræsentativ samling af 200 års dansk kunst fra perioden 1750-1950.

Læs mere om Ribe Kunstmuseum på:  
[www.ribekunstmuseum.dk](http://www.ribekunstmuseum.dk)



### OM FUGLSANG KUNSTMUSEUM

Fuglsang Kunstmuseum blev oprindeligt grundlagt i 1890 som en del af det kulturhistoriske museum i Maribo og har siden 1966 været et selvstændigt kunstmuseum. Museet ligger i dag naturskønt på det østligste Lolland, hvor det har til huse i en prisbelønnet museumsbygning tegnet af den engelske arkitekt Tony Fretton. Museet huser en rig og mangfoldig samling af dansk kunst, som dækker perioden fra slutningen af 1700-tallet og frem til i dag.

Læs mere om Fuglsang Kunstmuseum på:  
[www.fuglsangkunstmuseum.dk](http://www.fuglsangkunstmuseum.dk)



### OM DEN HIRSCHSPRUNGSKE SAMLING

Den Hirschsprungske Samling er et statsligt museum smukt beliggende i grønne omgivelser i Østre Anlæg midt i København. Museet blev stiftet af tobaksfabrikanten og kunstsamlere Heinrich Hirschsprung og hans hustru Pauline og åbnede i 1911. Museet huser en enestående samling af mere end 100 års dansk kunst fra det 19. og begyndelsen af det 20. århundrede.

Læs mere om Den Hirschsprungske Samling på:  
[www.hirschsprung.dk](http://www.hirschsprung.dk)



## OM LGBT DANMARK

LGBT Danmark – Landsforeningen for bøsser, lesbiske, biseksuelle og transpersoner er en interesseorganisation med fokus på områderne kønsidentitet og seksuel orientering. Foreningen blev stiftet i 1948 og er således en af verdens ældste endnu eksisterende LGBT-organisationer.

Læs mere om LGBT Danmark på:  
[www.lgbt.dk](http://www.lgbt.dk)

## FAGLIGE MÅL

Materialet er tværfagligt og imødekommer faglige mål for fagene dansk, historie, billedkunst, samfundsfag og oldtidskundskab. Herunder kan du se en oversigt over de faglige mål, som materialet sigter mod at understøtte, inddelt efter fag.

### DANSK A

**Materialet peger ind i fagets faglige mål, hvor det understøtter, at:**

- eleven kan analysere, fortolke og perspektivere fiktive og ikke-fiktive tekster i alle medier
- eleven kan analysere og vurdere mediers funktion i sociale, kulturelle og historiske sammenhænge
- eleven kan demonstrere kendskab og forholde sig reflekteret til mediebilledet i dag
- eleven kan undersøge problemstillinger og udvikle og vurdere løsninger, hvor fagets viden og metoder anvendes, herunder i samspil med andre fag

**Materialet kan f.eks. anvendes i forbindelse med arbejdet med:**

- periodelæsning før og efter år 1900
- temalæsning om køn og seksualitet
- dansk-historie-forløbet
- litteratur-, kultur-, og bevidsthedshistorisk perspektivering

### HISTORIE A

**Materialet peger ind i fagets faglige mål, hvor det understøtter, at:**

- eleven kan analysere eksempler på samspillet mellem mennesker, natur, kultur og samfund gennem tiderne
- eleven kan reflektere over samspillet mellem fortid, nutid og fremtid samt over mennesket som historieskabt og historieskabende
- eleven kan relatere historiske problemstillinger til nutiden
- eleven kan behandle problemstillinger i samspil med andre fag

**Materialet kan f.eks. anvendes i forbindelse med arbejdet med:**

- tematisk forløb om køn og seksualitet
- perioden 1800-1900
- perioden 1900-1950
- dansk-historie-forløbet

---

**BILLEDKUNST C****Materialet peger ind i fagets faglige mål, hvor det understøtter, at:**

- eleven kan sammenligne og analysere et relevant visuelt materiale med udgangspunkt i en problemstilling
- eleven kan forstå udvalgte perioder eller visuelle kulturers elementære karakteristiske træk
- eleven kan forklare valg og fravalg, muligheder og begrænsninger i æstetiske og innovative processer
- eleven kan anvende fagterminologi
- eleven kan kommunikere om og ved hjælp af visuelle virkemidler, herunder digitale
- eleven kan behandle problemstillinger i samspil med andre fag

**Materialet kan f.eks. anvendes i forbindelse med arbejdet med:**

- visuelle værker, fænomener og kulturer efter år 1800
  - ideerne og strategierne bag visuelle udformninger
  - elementære analytiske tilgange til at forstå visuelle fænomeners form, indhold og kontekst
- 

**SAMFUNDSFAG C****Materialet peger ind i fagets faglige mål, hvor det understøtter, at:**

- eleven kan sammenligne og forklare sociale og kulturelle mønstre
- eleven kan anvende viden, begreber og faglige sammenhænge fra kernestoffet til at forklare og diskutere samfundsmæssige problemer
- eleven kan behandle problemstillinger i samspil med andre fag

**Materialet kan f.eks. anvendes i forbindelse med arbejdet med:**

- identitetsdannelse og socialisering
  - sociale og kulturelle forskelle i Danmark
  - politiske deltagelsesmuligheder, rettigheder og pligter i et demokratisk samfund, herunder ligestilling mellem kønnene
- 

**OLDTIDSKUNDSKAB C****Materialet peger ind i fagets faglige mål, hvor det understøtter, at:**

- eleven kan nuancere, perspektivere og uddybe moderne problemstillinger og værdier gennem læsning af antikke tekster
- eleven kan behandle problemstillinger i samspil med andre fag

**Materialet kan f.eks. anvendes i forbindelse med arbejdet med:**

- Platons forfatterskab
  - græsk mytologi
  - efterantikke perspektiver
-

## VIL DU VIDE MERE OM QUEER ZAHRTMANN?

### FYSISKE MATERIALER

Morten Steen Hansen: "Kristian Zahrtmanns sene historiemalerier – En kontrærseksuel kunstners persona i Danmark ved århundredeskiftet", i: *Periskop. Forum for kunsthistorisk debat*, nr. 4, 1995, s. 43-63.

Louise Wolthers: "Queering the History Painter: Concepts for Addressing 'Gender' in Pre-Twentieth-Century Art at the National Gallery of Denmark", i: *Konsthistorisk tidskrift/ Journal of Art History*, 2011, s. 139-152.

*Kristian Zahrtmann. Queer, kunst og lidenskab*. Udstillingskatalog, 2019. Ribe Kunstmuseum, Fuglsang Kunstmuseum og Den Hirschsprungske Samling.

### HJEMMESIDER

#### **[www.perspective.smk.dk](http://www.perspective.smk.dk)**

På det online tidsskrift *Perspective* kan du læse fem forskningsartikler, der er udgivet i forbindelse med udstillingen *Kristian Zahrtmann. Queer, kunst og lidenskab*. Artiklerne er skrevet af Rasmus Kjærboe, Patrik Steorn, Michael Hatt, Rikke Zinck Jensen og Morten Steen Hansen.

#### **[www.danmarksbreve.kb.dk](http://www.danmarksbreve.kb.dk)**

På søgebasen 'Danmarks Breve' udgivet af Det Kgl. Bibliotek kan du finde en større mængde transskriberede breve sendt til og fra Kristian Zahrtmann.

#### **[www.lgbt.dk](http://www.lgbt.dk)**

På LGBT Danmarks hjemmeside kan du blandt andet finde information om dansk LGBT-historie. Du kan også læse om begreber inden for områderne seksuel orientering og kønsidentitet i LGBT-ordbogen samt i det digitale hæfte *Den lille grønne om LGBT*.